

# DTYS21拉伸器测试台 说明书



道盛液压技术（浙江）有限公司

地址：浙江省桐乡市高桥街道南日路228号

电话：13905810843

邮编：314500

官方网址：[www.dawson-ics.com](http://www.dawson-ics.com)

邮箱地址：E-mail:[info@dawson-ics.com](mailto:info@dawson-ics.com)

# 拉伸器检测台程序使用说明

一、打开检测台右侧的红色总开关启动检测台，电脑和泵站同时开机。



## 二、选择检测台

- 1) 通过扫码枪识别拉伸器型号，使用 1K 或 3K 的检测台以及相匹配的螺栓测试杆  
(注：DAWSON DYTS-1K 为 1K，DAWSON DYTS-3K 为 3K)。
- 2) 确认后通过检测台上的旋钮选择使用 1K 或 3K 的检测台，如图所示。
- 3) 选择相对应的拉伸螺杆，将螺杆安装在 1K/3K 相对应的拉伸底座上（安装时需打开检测台底部箱门，将底座拨杆从右侧拨回左侧，将底座向右旋转至最底部，将拉伸螺杆从上方空洞安装，最后向右拨动拨杆，向右旋紧底座紧固拉伸螺杆。）
- 4) 安装好拉伸器后，关闭检测台的移门，确认安全无误后进行下一步操作。  
(注：如未关闭移门，启动检测台期间会触发“开门报警”，关闭移门后，“开门报警”停止蜂鸣报警)



## 三、登录控制程序

1) 打开检测台软件 1K 拉伸器测试台/3K 拉伸器测试台，输入账号密码（初始账号为管理员账号，账号 admin 密码 88888888），点击“登录”如图 1 所示。

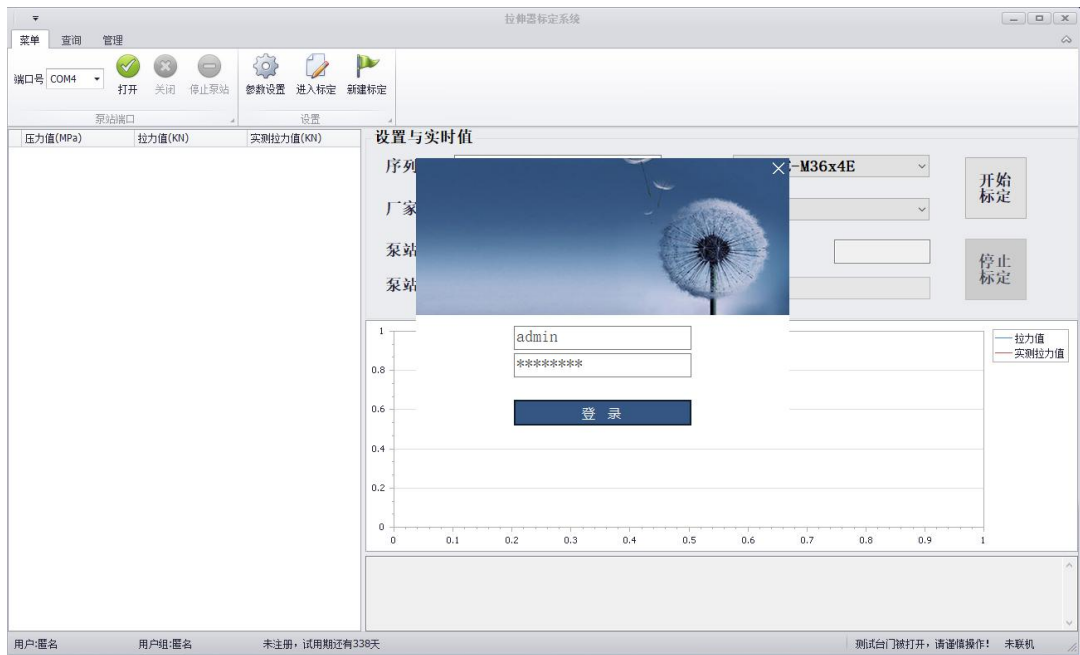


图 1

- 2) 登录后，首先确认左上角泵和电脑连接的 COM 口（1K 的测试台为 COM4，3K 的测试台为 COM1），确认无误后点击“打开”，如图 2 所示。



图 2

- 3) 点击打开后若下方信息栏显示“泵站握手成功”则表明与泵站连接成功，如图 3 所示。

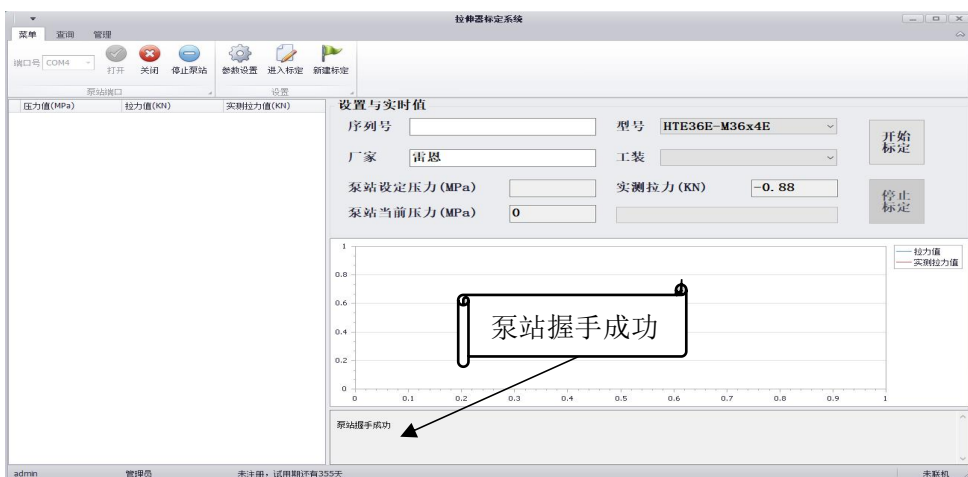


图 3

#### 四、参数设置

- 1) 连接成功后，点击“参数设置”。进入标定设置页面，如图 4 所示。进入页面设置界面，点击查询型号列表，查询是否有标定所需的拉伸器的型号及系数。

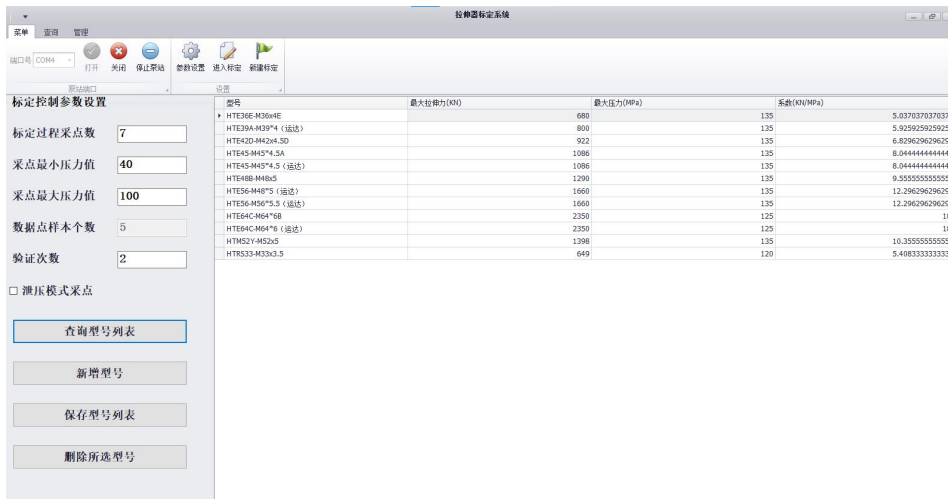


图 4

2) 增添型号：如没有所需拉伸器型号，则点击“新增型号”，点击后输入拉伸器的型号、最大拉伸力、最大压力和系数。输入并确认后点击“保存型号列表”，若列表返回最上方则说明保存成功。

3) 删除型号：如需要删除列表中的型号，则选中需要删除的型号（点击该行数据前的三角形）再点击“删除所选型号”，然后点击“保存型号列表”。

4) 采点数设置：确认采点的最小和最大压力值，确认采点数和样本个数，采点数最少取 5 个，并且取整（例如测试压力值为 40~100,采点数为 7）。

5) 验证次数：单次标定的打压次数，报告数据会取验证次数的平均值。

6) 泄压模式采点：勾选泄压模式采点为逐级加压模式，不勾选为循环加压模式。

(注：循环加压模式可根据设定的序列目标值和循环次数进行加压，中途不泄压。

逐级加压模式可根据设定的序列目标值和循环次数对每个设定值进行多次加压，每次加压都进行泄压。

## 五、标定操作

1) 确认好参数设置后点击“进入标定”，如图 5 所示。

2) 进入该页面后选择所测拉伸器的型号和所用工装序列号，且输入拉伸器序列号和厂家信息（默认厂家为道盛）。查看泵站当前压力和实测压力，确认无误后点击“开始标定”。开始标定后无需操作，等待报告生成即可，如图 5 所示。

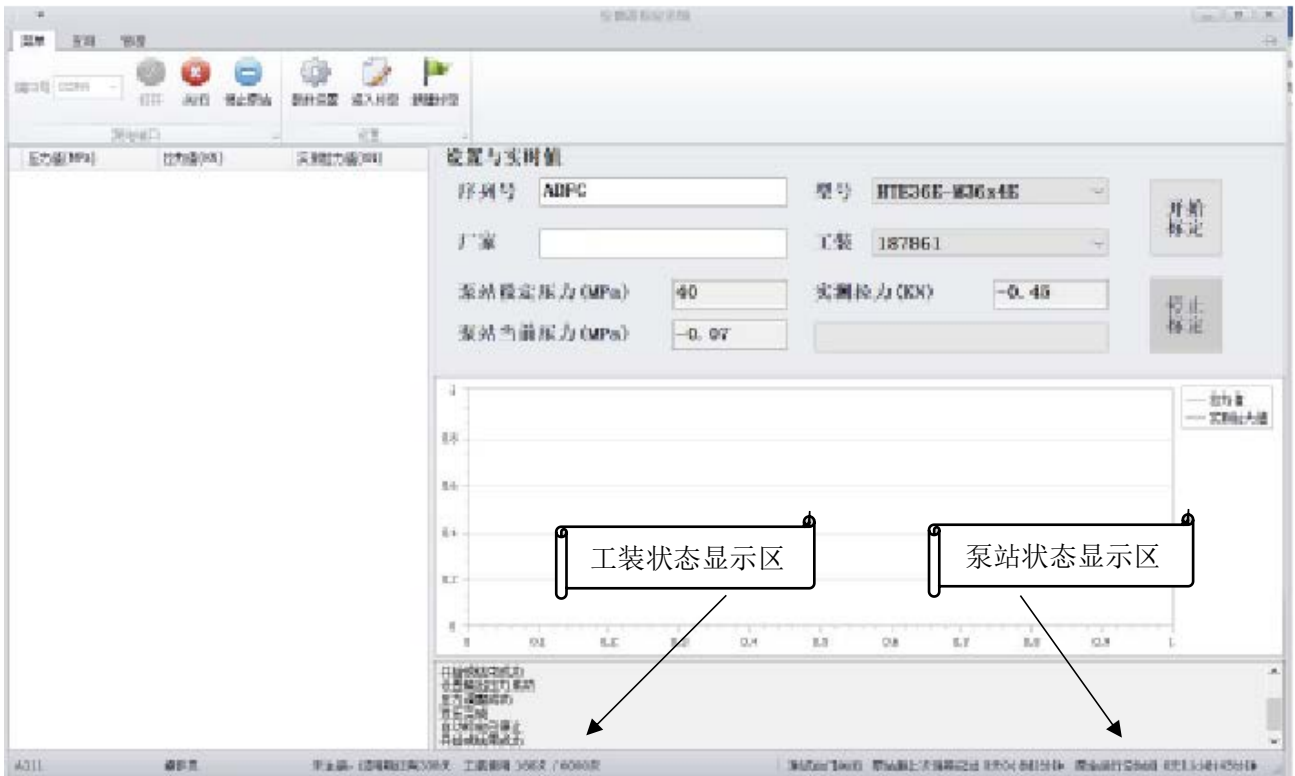


图 5

- 3) 出现标定失败时，需要等泵泄压后才能再次点击开始标定。
- 4) 标定过程中可查看实测拉力、泵站的当前压力、泵站的测试压力和所测数据的线形图。
- 5) 测试期间请勿打开移门，打开移门后会出现蜂鸣报警，（开门报警，灯会亮起，关门后停止报警，灯熄灭。）
- 6) 如果遇到紧急情况使用急停按钮后需要确认泵是否泄压。如图 6 所示。



图 6

- 7) 测试完成后测试报告和记录会自动保存到数据库中，查看完报告后需要点击菜单栏中的新建标定后才可以打开保护罩（点击新建标定可停止报警。）

## 六、查询测试记录

点击顶部的“查询”选项如图 7 所示。



图 7

1) 点击后可通过输入序列号查询，也可以通过选择测试时间和测试型号来查询。点击查询后点击所需的记录即可查看，如图 8 所示。

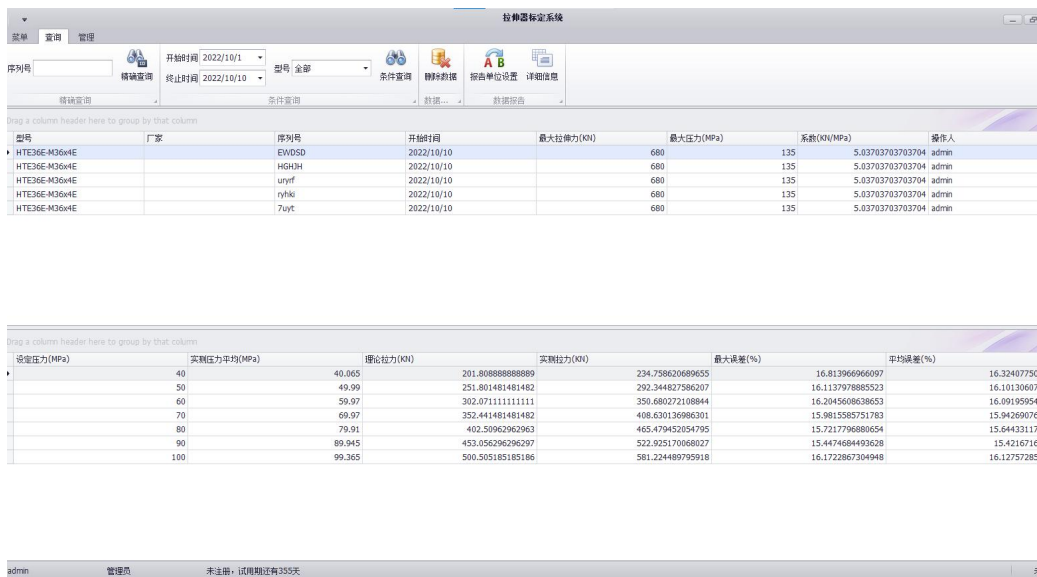


图 8

2) 如果需要查看测试记录的报告，点击下方的任意一条数据即可打开测试报告，如图 9 所示。

道盛拉伸器标定报告					
校准数据和结果					
型号	HTE45-M45x4.5A	序列号	1111		
系数	8.04444444444444	分度值	1 KN		
一、采样均值及误差					
设定压力 (bar)	实测压力 (bar)	理论拉力 (KN)	实测拉力 (KN)	最大误差 (%)	平均误差 (%)
400.0	397.50	319.8	316.5	-1.4	-1.0
500.0	495.50	398.6	396.5	-0.5	-0.5
600.0	594.65	478.4	477.3	-0.2	-0.2
700.0	695.85	559.8	558.7	-0.2	-0.2
800.0	795.60	640.0	639.9	0.0	0.0
900.0	894.90	719.9	721.2	0.2	0.2
1000.0	994.40	799.9	802.2	0.3	0.3

图 9

3)改变报告单位，点击顶部的“查询”选项，并点击“报告单位设置”，弹出图 10 界面即可修改报告单位（单位设置暂定，压力单位 MPa、bar、Psi；拉力单位 KN、N，如有要求，可增加），改完后点击保存设置。

报告单位设置 - □ ×

	源数据单位	目标单位
压力	MPa	bar <input style="width: 80%;" type="text"/>
拉力	KN	KN <input style="width: 80%;" type="text"/>

保存设置

图 10

※ 注意：为避免误操作，“删除数据”选项权限仅供管理员可以修改。

## 七、用户管理



图 11

### 1) 修改密码

点击“管理”选项选择“修改密码”，输入原密码和新密码即可完成密码修改。如图 12 所示。

修改密码

\*原密码

\*新密码

\*确认密码

确认修改

图 12

2) 用户登出，切换管理员或用户重新登录。

3) 获得注册 ID

4) 软件注册

## 八、保养维护管理

如图 11，前面 4 项为常规用户管理页面，后面几项属于管理员权限。

1) 用户管理，用于查询，新增和删除用户，并重置用户密码。（见图 13）



图 13



## 2) 报告单位管理



图 14

## 3) 泵站维护完成

点击跳出（图 15），保养时间重置成功。



图 15

## 4) 维护时间设置

泵站维护时间由管理员按照合理的“天 days 、时 hours 、分 mins 、秒 secs ”设置

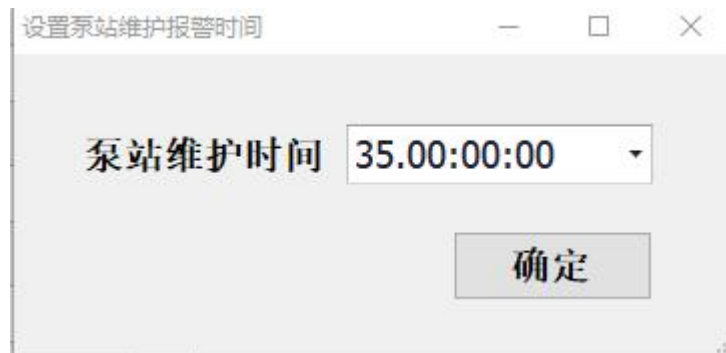


图 16

## 九、测试工装管理

点击“管理”选项，选择最右边的“测试工装管理”，进行测试工装管理。

- 1) 查询工装列表：可查看所有已录入工装，以及已使用次数。（图 17）
- 2) 新增工装：输入工装信息并“保存工装修改”（图 17）。

注：计数阈值是指设定的测试杆载荷（KN）值，超出此值列表中“已使用次数”开始计数。



图 17

3) 删除工装：点击“删除工装”跳出（图 18）弹框，确定或关闭此操作。



图 18

4) 新增关联

下拉框中选择对应的拉伸器，点击“新增关联”，输入与拉伸器匹配的工装型号，然后点击保存。如图 19 所示。

5) 删除关联

点击“删除工装”跳出（图 20）弹框，确定或关闭此操作。

**注：工装修改保存后需要重新启动程序才能生效。**



图 19

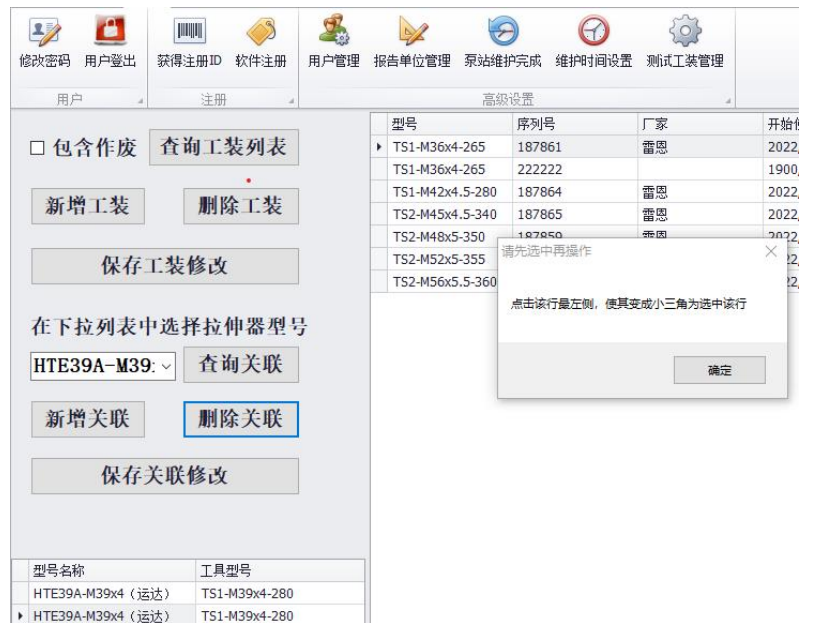


图 20

## 九、测试结束

测试完成后，拆卸油管、拉伸器以及工装，并关好移门。测试杆放到测试台下方柜子里对应的格子中，退出测试程序，电脑关机，最后关闭右侧的总开关。



所有道盛产品都确保无工艺和材料上的缺陷，在此担保下，我们将在产品售出的一年质保时间内为您提供免费维修或更换服务。

[www.dawson-ics.com](http://www.dawson-ics.com)